

TURISMO EN GALICIA

Informe anual 2015



galicia

DEMANDA TURISTICA

Comportamento positivo da demanda turística nos establecementos regrados de Galicia –hoteles, pensións, apartamentos turísticos, cámpings e turismo rural- neste ano 2015.
A cifra de viaxeiros aloxados sobe un 11,9% e o volume de noites un 8,4% en relación ao 2014.

Evolución Demanda Turística nos Establecementos Regrados. 2015/14

Viaxeiros

Noites

11,9%

8,4%

DEMANDA TURISTICA

Número de viaxeiros aloxados e variación interanual nas CC.AA. Ano 2015

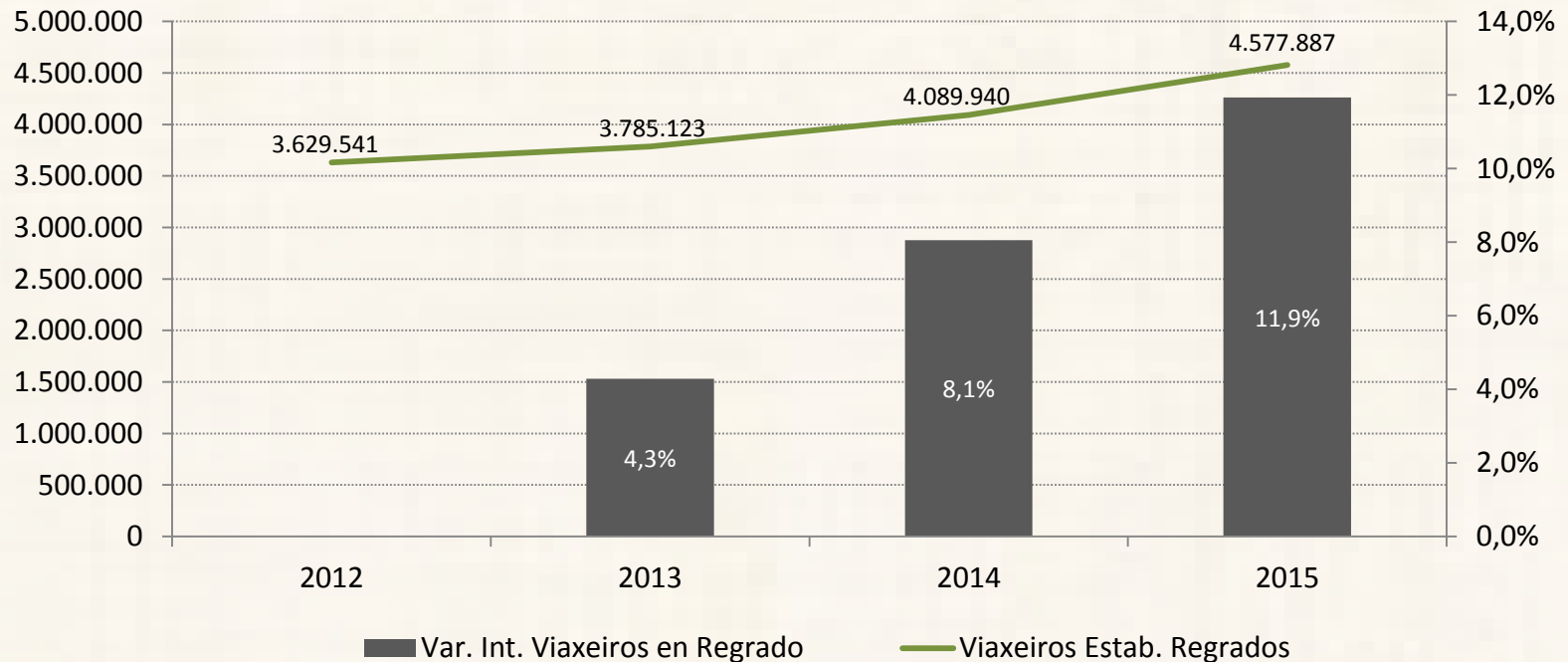
VIAXEIROS	
ESPAÑA	113.307.685
Cataluña	21.799.034
Andalucía	19.624.065
Canarias	12.234.371
Madrid	11.890.856
Baleares	10.327.440
C. Valenciana	9.920.881
Castela e León	5.559.457
<i>Galicia</i>	<i>4.577.887</i>
País Vasco	3.062.227
Aragón	3.032.053
Castela A Mancha	2.351.904
Asturias	2.086.751
Cantabria	1.650.730
Extremadura	1.623.536
Murcia	1.381.957
Navarra	1.264.329
A Rioxa	782.079

Var. Int. VIAXEIROS	
ESPAÑA	6,2%
<i>Galicia</i>	<i>11,9%</i>
A Rioxa	10,6%
País Vasco	9,7%
Extremadura	9,6%
Asturias	9,5%
Madrid	8,9%
Aragón	8,7%
Castela e León	8,4%
Andalucía	7,7%
C. Valenciana	7,5%
Cantabria	6,7%
Navarra	5,5%
Cataluña	5,4%
Castela A Mancha	4,2%
Murcia	2,9%
Baleares	2,2%
Canarias	0,9%

DEMANDA TURISTICA

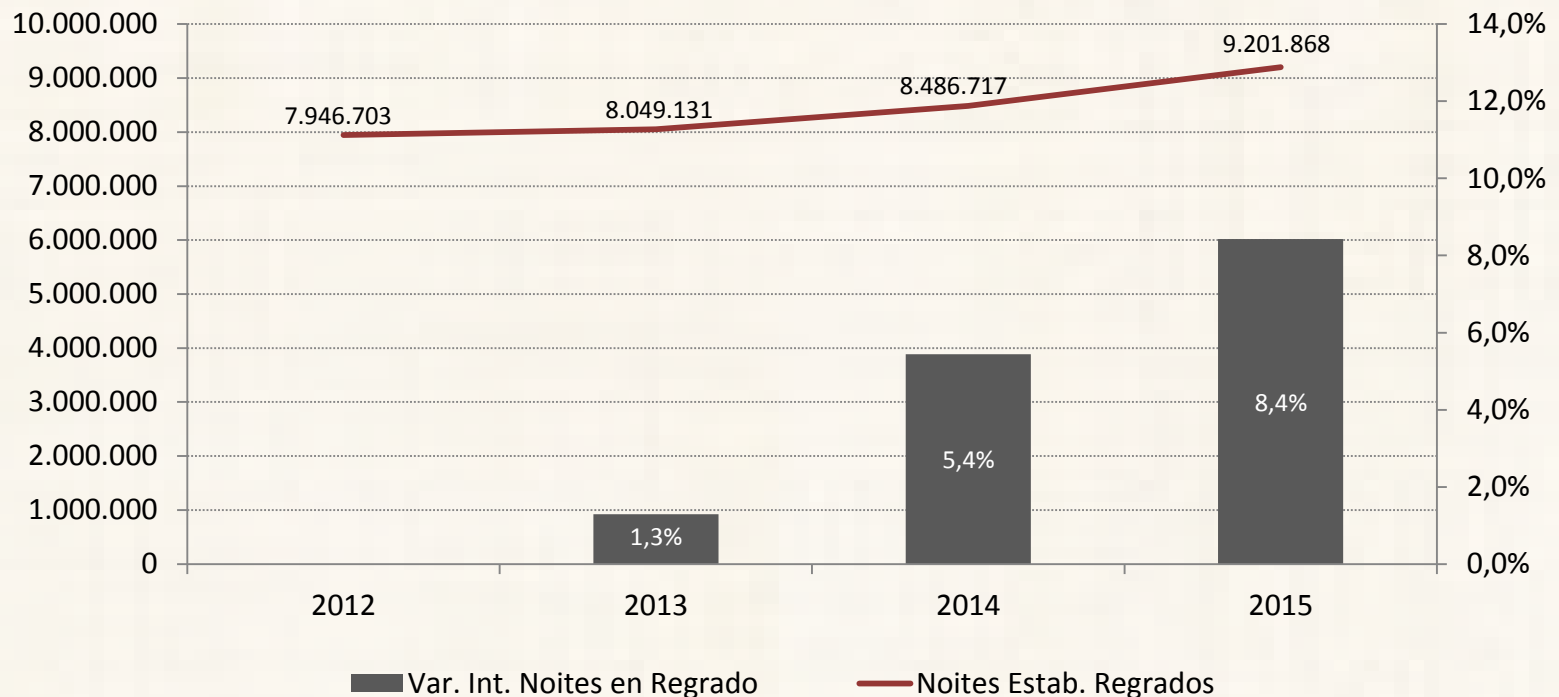
É o terceiro ano consecutivo no que se rexistra un comportamento positivo da demanda turística regrada en Galicia –en 2013 a cifra de viaxeiros aloxados medrara un 4,3% e en 2014 un 8,1%-. Galicia acada en 2015 un máximo histórico de viaxeiros aloxados nos establecementos regrados da comunidade con case 4,58 millóns. Supera nun 6,9% a cifra do último Ano Xacobeo 2010.

Evolución Viaxeiros Aloxados nos Establecementos Regrados. 2012-15



Do lado das pernoctacións acontece algo similar. Consólidase neste 2015 o crecemento rexistrado nos dous últimos anos -do 1,3% en 2013 e do 5,4% en 2014- dando como resultado que a nosa comunidade rexistre algo máis de 9,2 millóns no conxunto da oferta regrada –a cifra máis elevada dos últimos cinco anos-.

Evolución Noites nos Establecementos Regrados. 2012-15

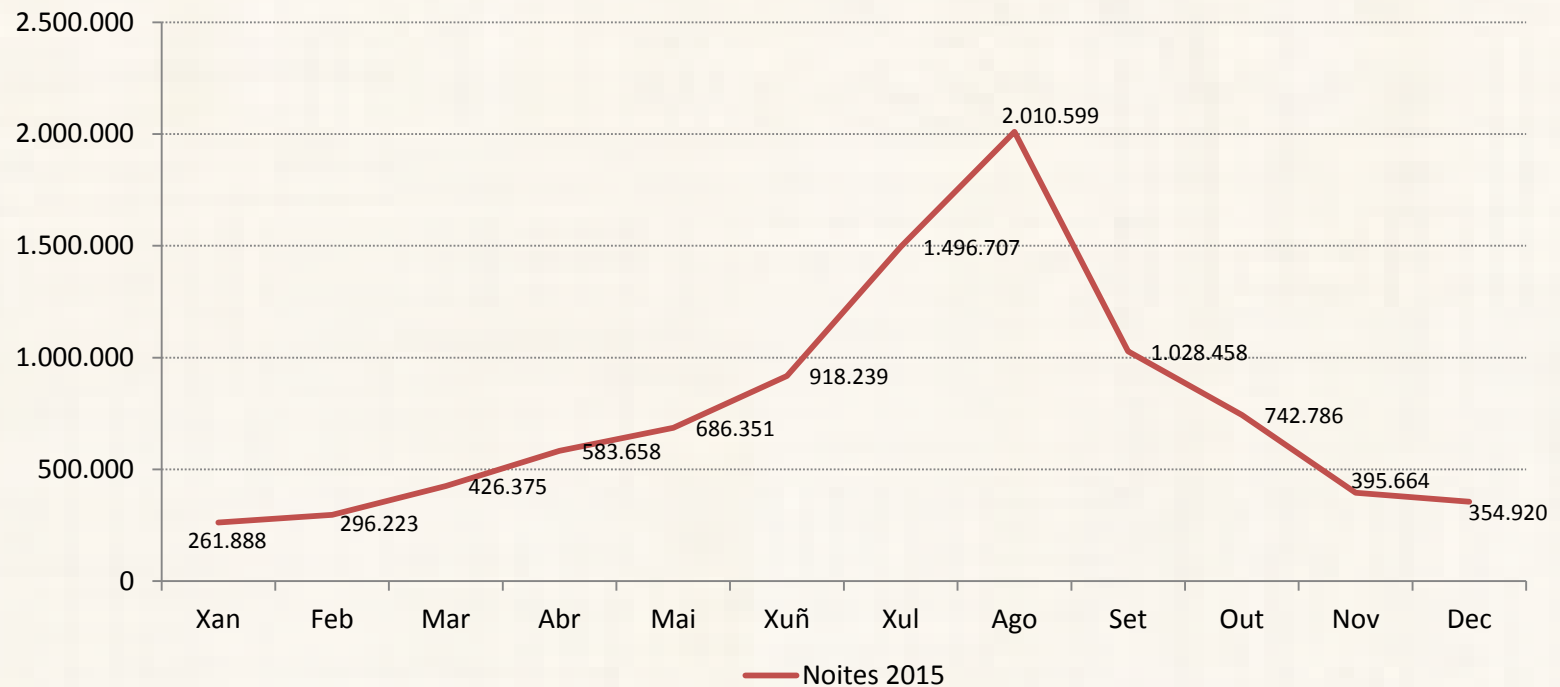


DEMANDA TURISTICA

Mantense o carácter estacional do turismo en Galicia.

En 2015 o 59,3% da demanda turística regrada concéntrase en catro meses, de xuño a setembro, sendo agosto o mes de maior afluencia turística con dous millóns de pernoctacións na comunidade –o 21,8% do total anual-.

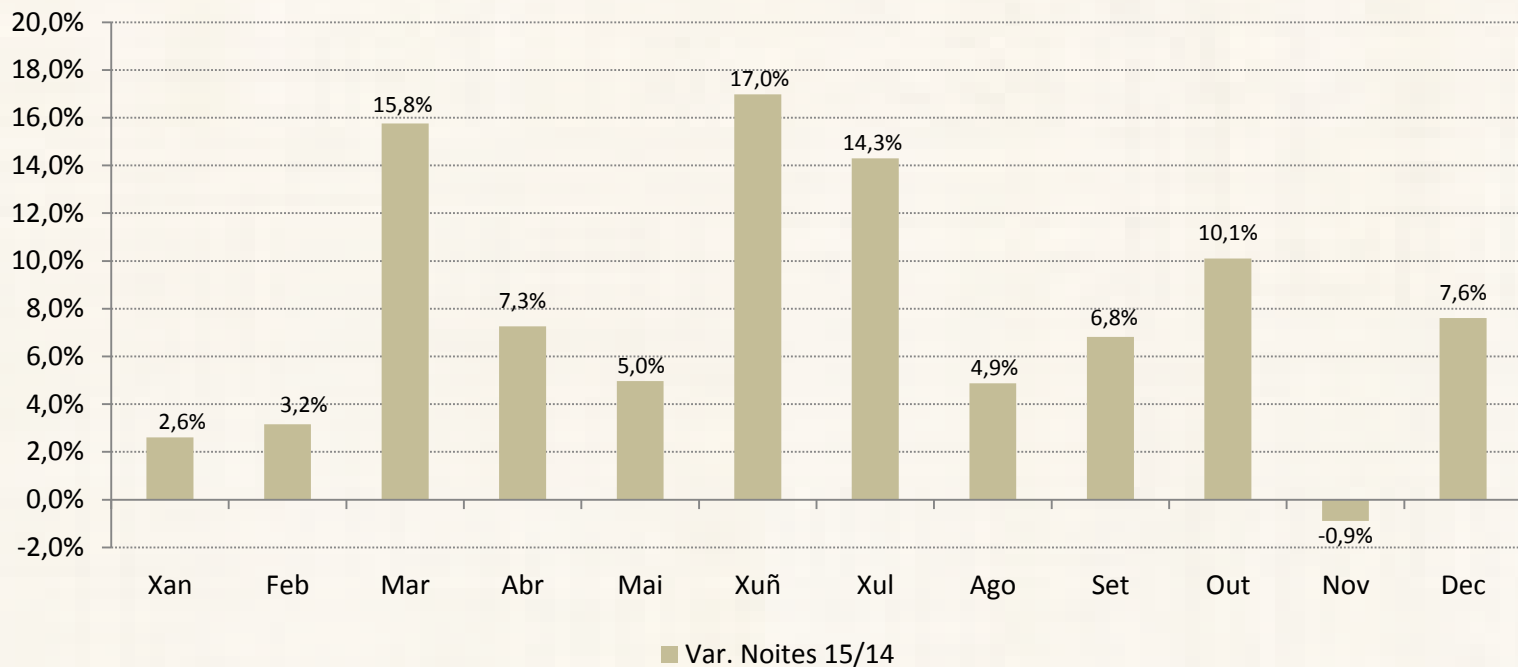
Noites nos Establecementos Regrados. 2015, por meses



DEMANDA TURISTICA

Comportamento positivo da demanda turística en practicamente todos os meses do ano, con diversa intensidade. En termos relativos os incrementos máis destacados sitúanse en marzo – polo efecto positivo da celebración da Semana Santa- e nos meses de xuño, xullo e outubro – cando se supera en máis dun 10% o nivel de 2014-.

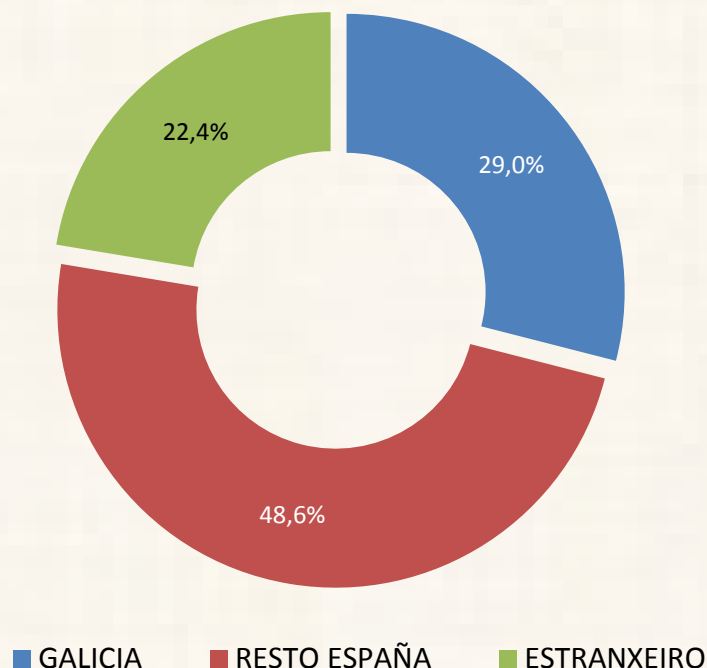
Variación Noites en Aloxamentos Reградos . 2015/14, por meses



MERCADOS TURÍSTICOS

En 2015 o 77,6% da demanda turística regrada corresponde ao turismo nacional, segmento que engloba tanto ao mercado interno –dos residentes en Galicia, que supón o 29,0%- como ao receptor nacional –españóis procedentes doutras comunidades autónomas, que representa o 48,6%-. O turismo internacional representa o 22,4% das noites no aloxamento regrado.

Peso principais mercados no aloxamento regrado. 2015



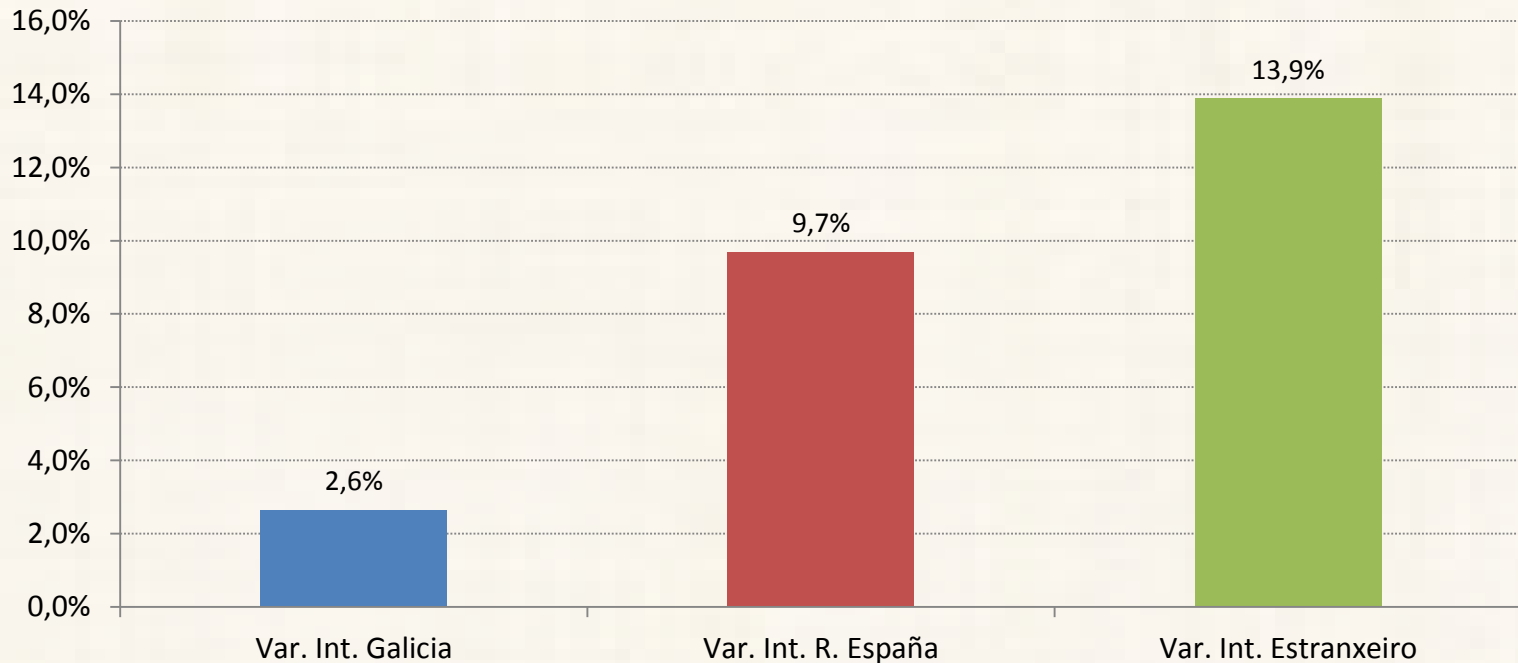
MERCADOS TURÍSTICOS

Obsérvase neste ano 2015 un comportamento positivo dos tres grandes segmentos de mercado se ben con diversa intensidade.

O turismo interno presenta o crecemento máis modesto en relación ao 2013 –as pernoctacións dos residentes en Galicia soben un 2,6%-.

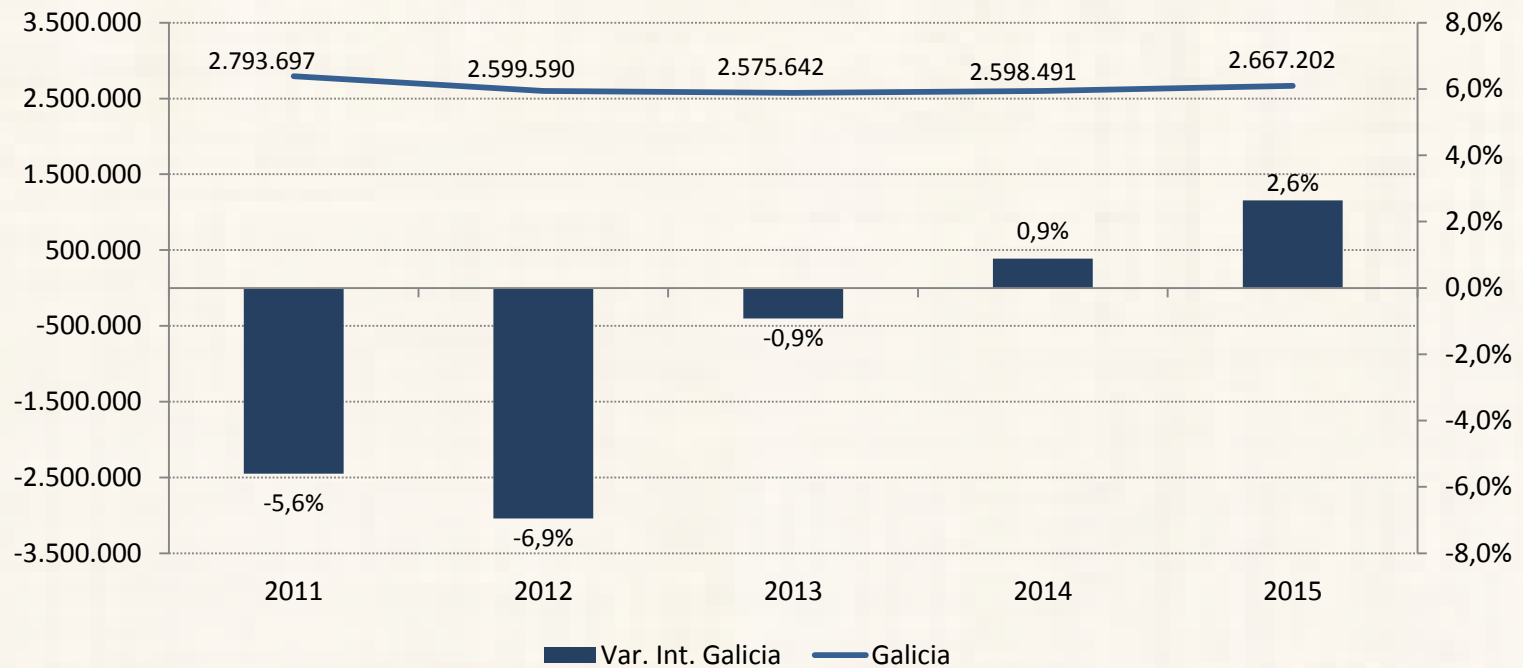
O mercado receptor nacional incrementábase nun 9,7% mentres que o internacional sobe un 13,9% no conxunto da oferta regrada de Galicia.

Evolución principais mercados nos aloxamentos regrados . Noites 2015/14



Neste 2015 refórzase a recuperación do mercado interno en Galicia xa iniciada no pasado ano 2014 co incremento do 1% das noites dos residentes na comunidade. Dita recuperación é lenta máis importante por canto rompe coa tendencia de caídas consecutivas deste segmento no período 2008-13.

Evolución Mercado Interno nos Aloxamentos Reградos . Noites 2011-15

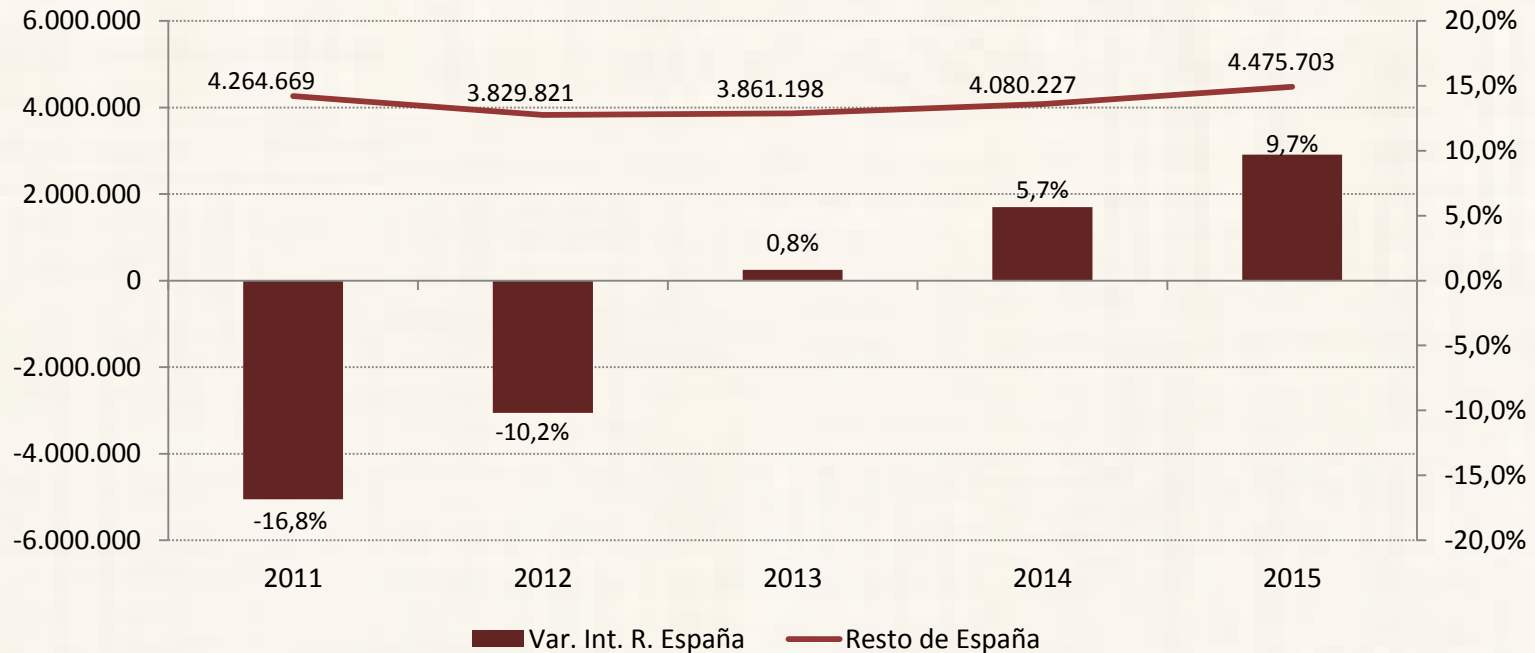


MERCADOS TURÍSTICOS

En 2015 consolídase a recuperación do turismo receptor nacional –correspondente aos españois residente fóra de Galicia- iniciada no pasado ano 2013, rexistrando este mercado un incremento do 9,7% no volume de pernoctacións –con preto de 4,5 millóns no conxunto da oferta regrada da comunidade, a cifra máis elevada dos últimos cinco anos-.

Este mercado sufrira tamén as consecuencias da crise con caídas case consecutivas de 2008 a 2012.

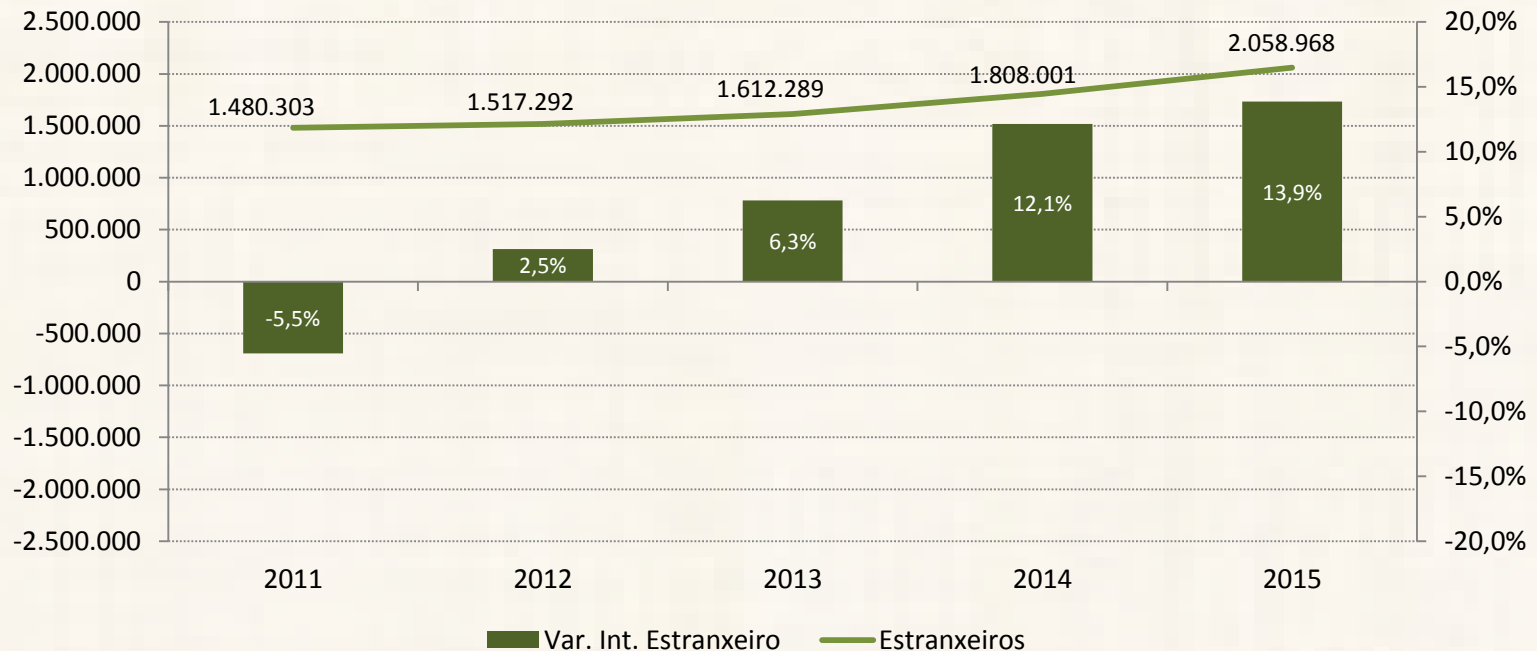
Evolución Mercado Receptor Nacional nos Aloxamentos Regrados. Noites 2011-15



MERCADOS TURÍSTICOS

O turismo internacional consolida en 2015 a tendencia positiva de anos anteriores e acada novamente máximos históricos tanto de volume –con algo máis de 1,27 millóns de viaxeiros e superando por vez primeira a barreira dos dous millóns de pernoctacións- como de peso no conxunto da demanda – representa o 27,8% dos viaxeiros aloxados e o 22,4% das pernoctacións totais-.

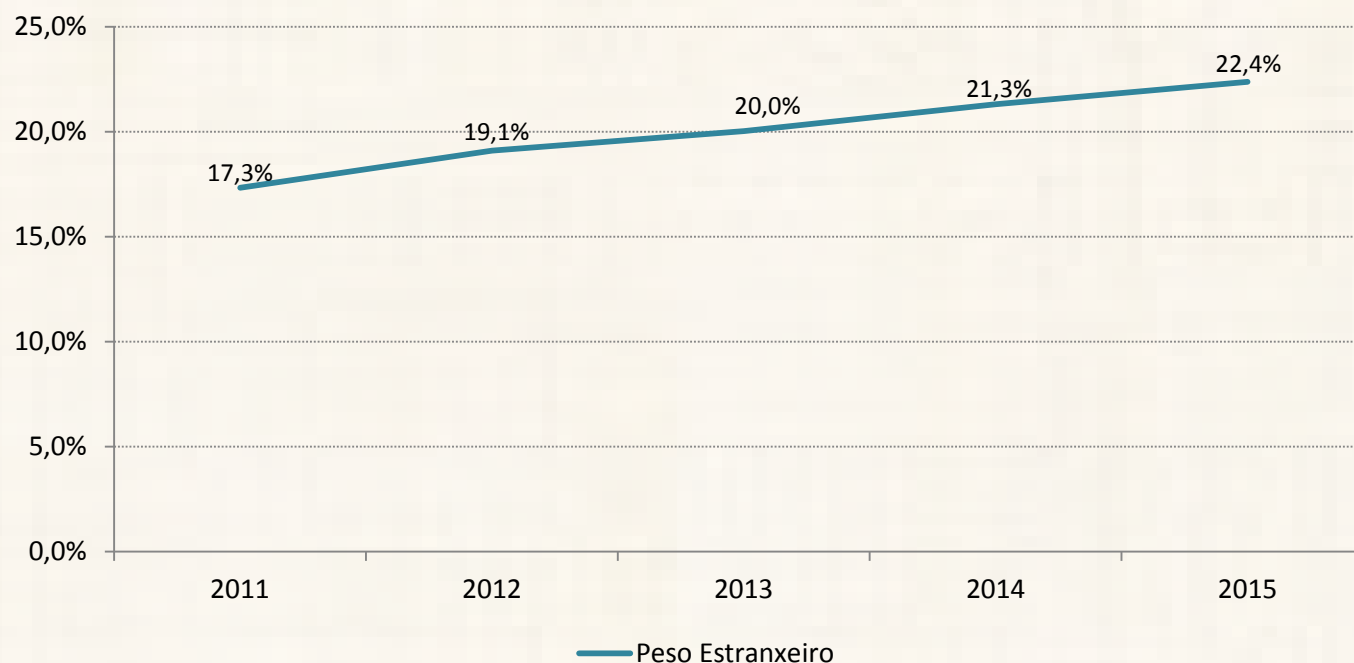
Evolución Mercado Internacional nos Aloxamentos Regrados . Noites 2011-15



MDOS. TURÍSTICOS – TURISMO INTERNACIONAL

O mellor comportamento relativo do turismo internacional fronte aos restantes segmentos conleva que este mercado incremente progresivamente o seu peso dentro da estrutura da demanda en Galicia. Tal circunstancia acontece de forma continua desde o 2009 cando supoñía o 15,7% do total. En 2015 supera o 22%, porcentaxe que no ámbito dos viaxeiros aloxados sobe ao 27,8%. Ambas supoñen máximos históricos na nosa comunidade. Confírmase neste ano, por tanto, o cambio lento pero progresivo na estrutura da demanda turística na nosa comunidade.

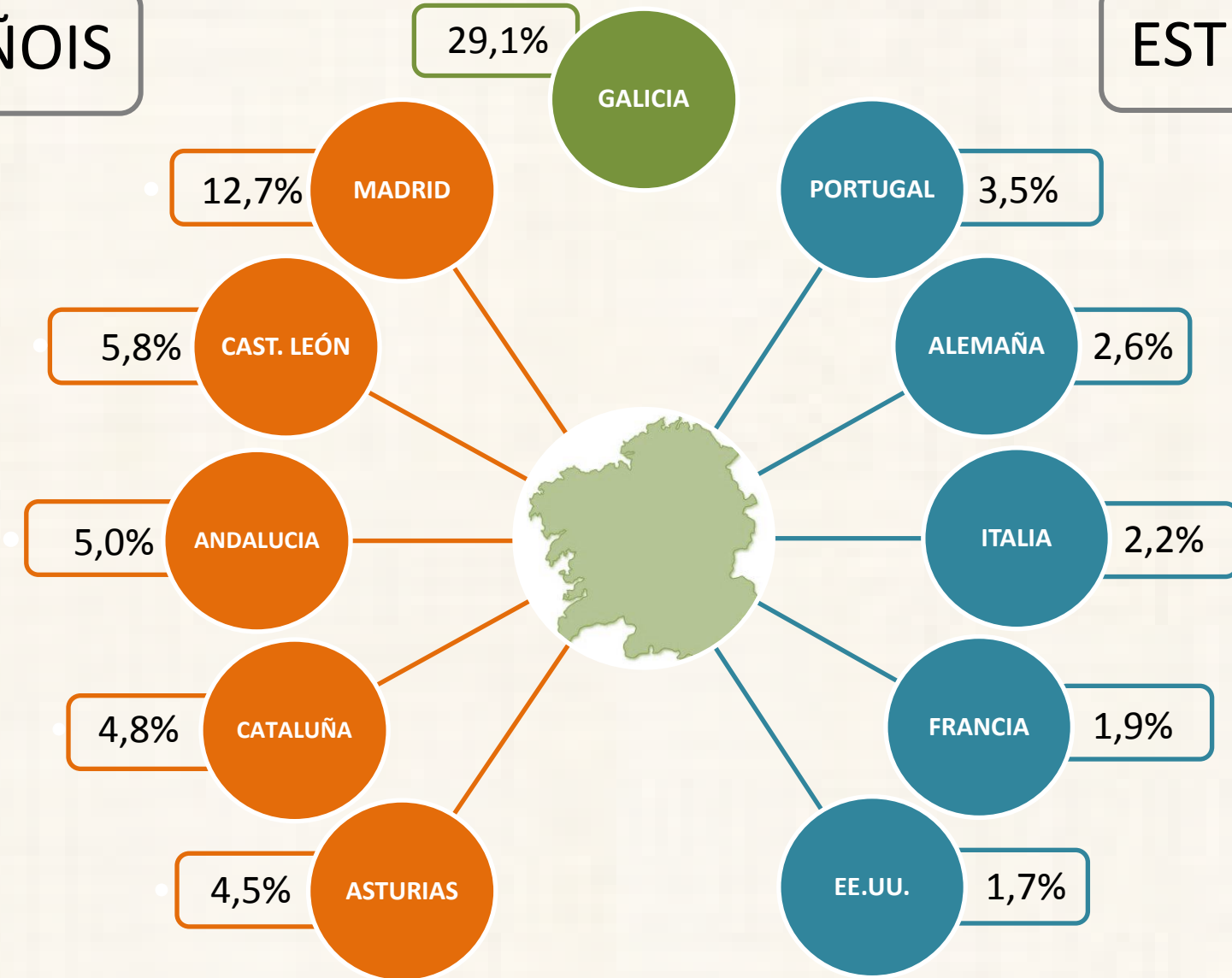
Evolución PESO DO TURISMO INTERNACIONAL na Demanda Regrada. 2011-15



MERCADOS TURÍSTICOS

ESPAÑOIS

ESTRANX.



MERCADOS TURÍSTICOS

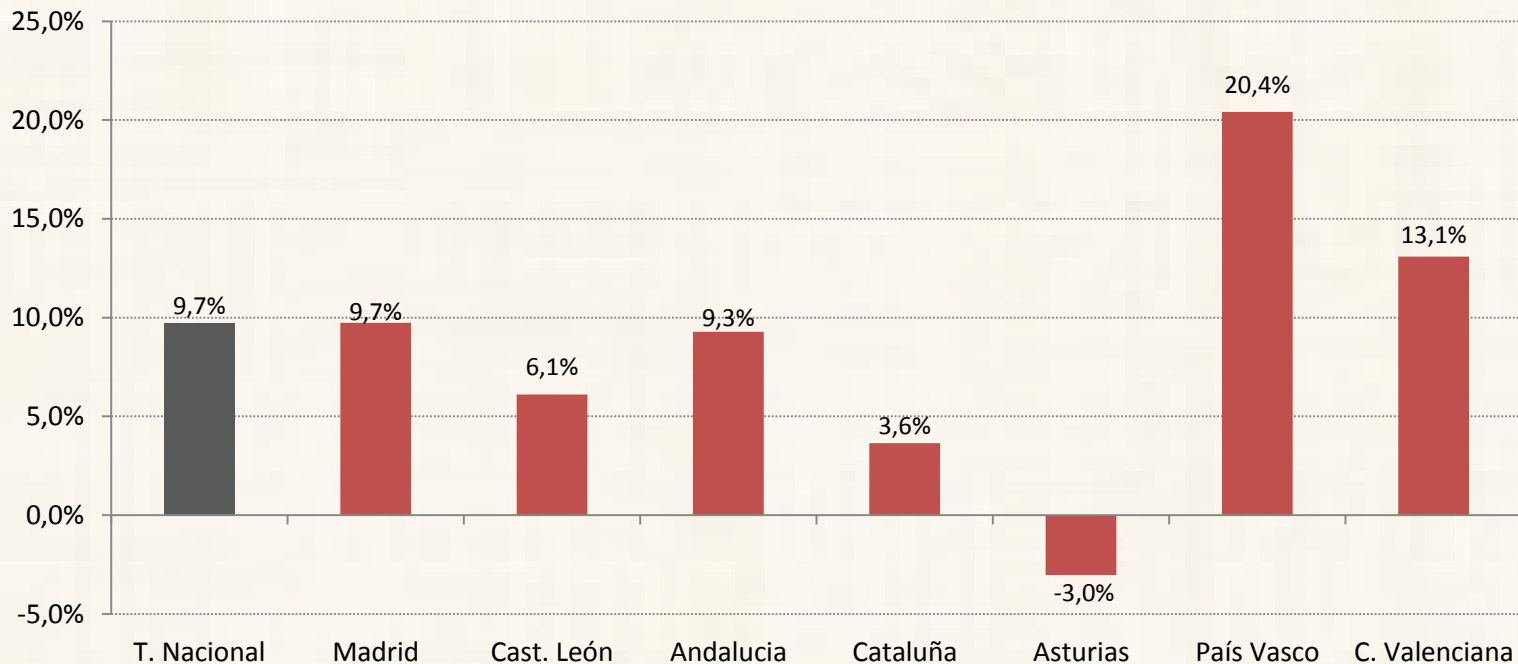
- Tendo en conta o volume global da demanda turística regrada, o mercado interno – dos residentes en Galicia- representa en 2015 o 29,1% do total das pernoctacións nos establecementos regrados.
- Madrid é o principal mercado emisor a nivel nacional. Con preto de dous millóns de noites representa o 12,7% do total da demanda turística regrada.
- Seguen en orde de importancia Castela e León –co 5,8%-, Andalucía –co 5,0%-, Cataluña –co 4,8%- e Asturias –co 4,5% do total da demanda regrada neste caso-.
- No ámbito internacional mantense Portugal como o principal mercado emisor a Galicia. En 2015 rexístranse preto de 320.000 pernoctacións procedentes do país veciño, o 3,5% do total da comunidade.
- A nivel internacional destacan tamén como principais mercados Alemaña –co 2,6% das noites-, Italia –co 2,2%-, Francia –co 1,9%- e EE.UU. –co 1,7% neste caso-.
- Por segundo ano consecutivo en Galicia o mercado americano supera en volume e peso ao mercado británico –cando menos no ámbito do aloxamento regrado-, circunstancia que lle permite colocarse en quinta posición no ranking de principais mercados internacionais.

MERCADOS TURÍSTICOS

O bo comportamento do mercado nacional vén como consecuencia do crecemento rexistrado na maior parte dos principais mercados emisores.

Destacan por intensidade os incrementos rexistrados por País Vasco e a C. Valenciana –mercados de menor peso relativo que se incrementan nun 20% e 13% respectivamente en relación ao 2014- Contribúe tamén en boa medida as subas rexistradas por Madrid e Andalucía, próximas ao 10%. Só Asturias marca a excepción neste ano cunha caída do 3% no conxunto da oferta regrada.

Evolución Principais Mercados Nacionais nos Aloxamentos Regrados . Noites 2015/14



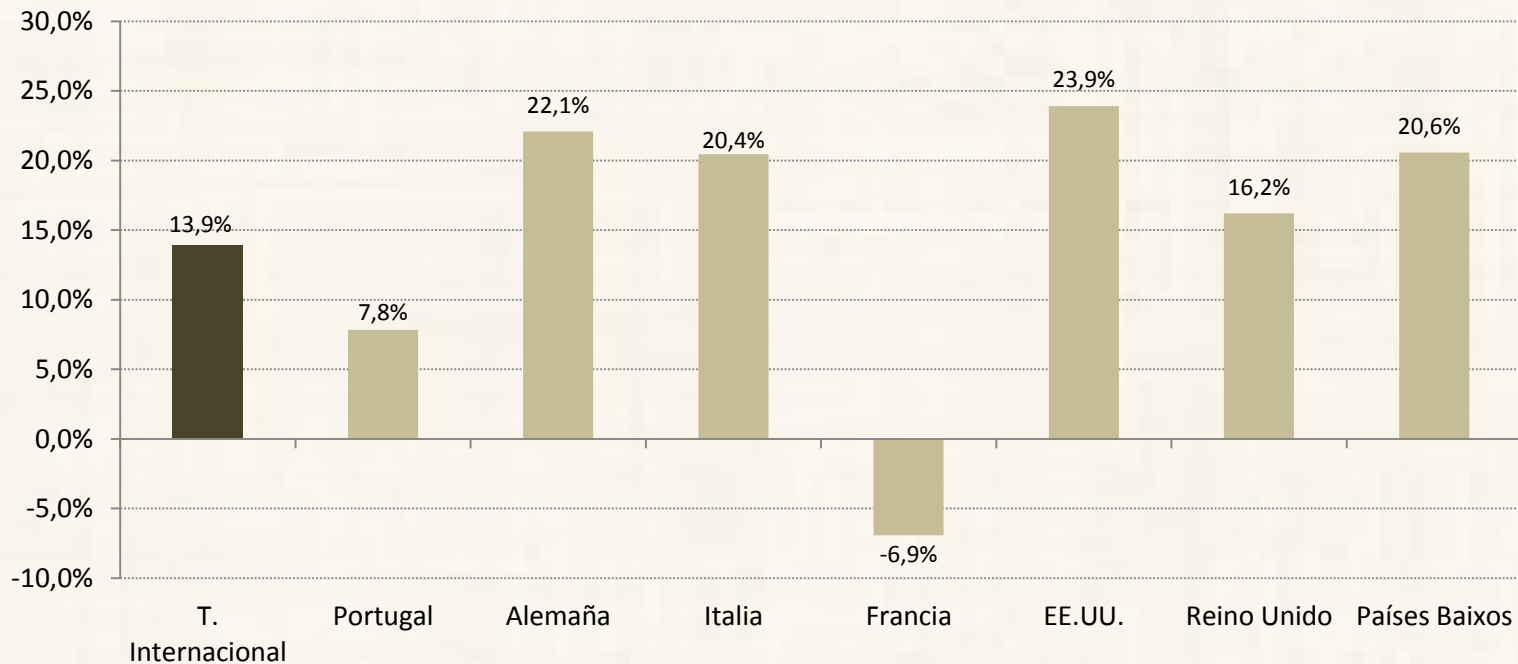
MERCADOS TURÍSTICOS

A nivel internacional obsérvase tamén un crecemento xeneralizado nos principais mercados emisores, destacando neste caso por intensidade as melloras rexistradas polos mercados alemán, italiano, americano e holandés –que superan en máis dun 20% os niveis do pasado 2014-.

Portugal é o mercado que presenta o incremento máis suave.

Só Francia, do grupo de principais mercados, presenta un comportamento negativo neste ano 2015 cunha caída global do 7% no conxunto da oferta regrada.

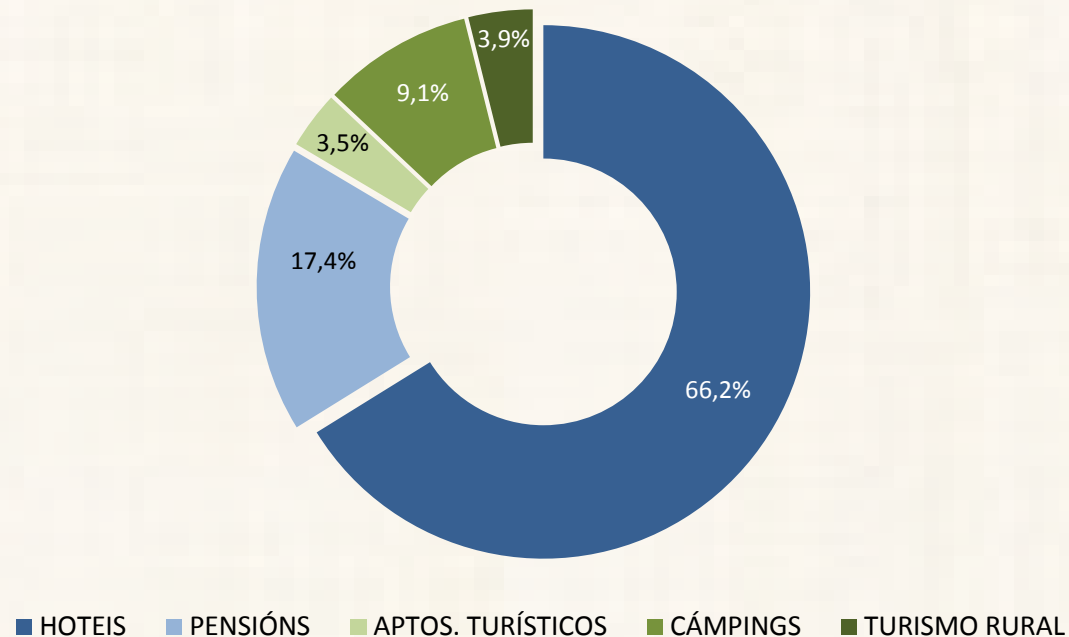
Evolución Principais Mercados Internacionais nos Aloxamentos Regrados . Noites 2015/14



DEMANDA TURISTICA

O 83,5% da demanda turística regrada corresponde aos establecementos hoteleiros, porcentaxe que inclúe tanto aos hoteis –que representan o 66,2%- como ás pensións –co 17,4% neste caso-. O 16,5% restante, en cambio, sitúase no segmento extrahoteleiro, porcentaxe que neste caso reúne aos apartamentos turísticos –que representan o 3,5% da demanda total-, aos cámpings –o 9,1%- e aos establecementos de turismo rural –que supoñen o 3,9% neste caso-.

Reparto da demanda turística nas diferentes tipoloxías de aloxamento regrado. Noites 2015



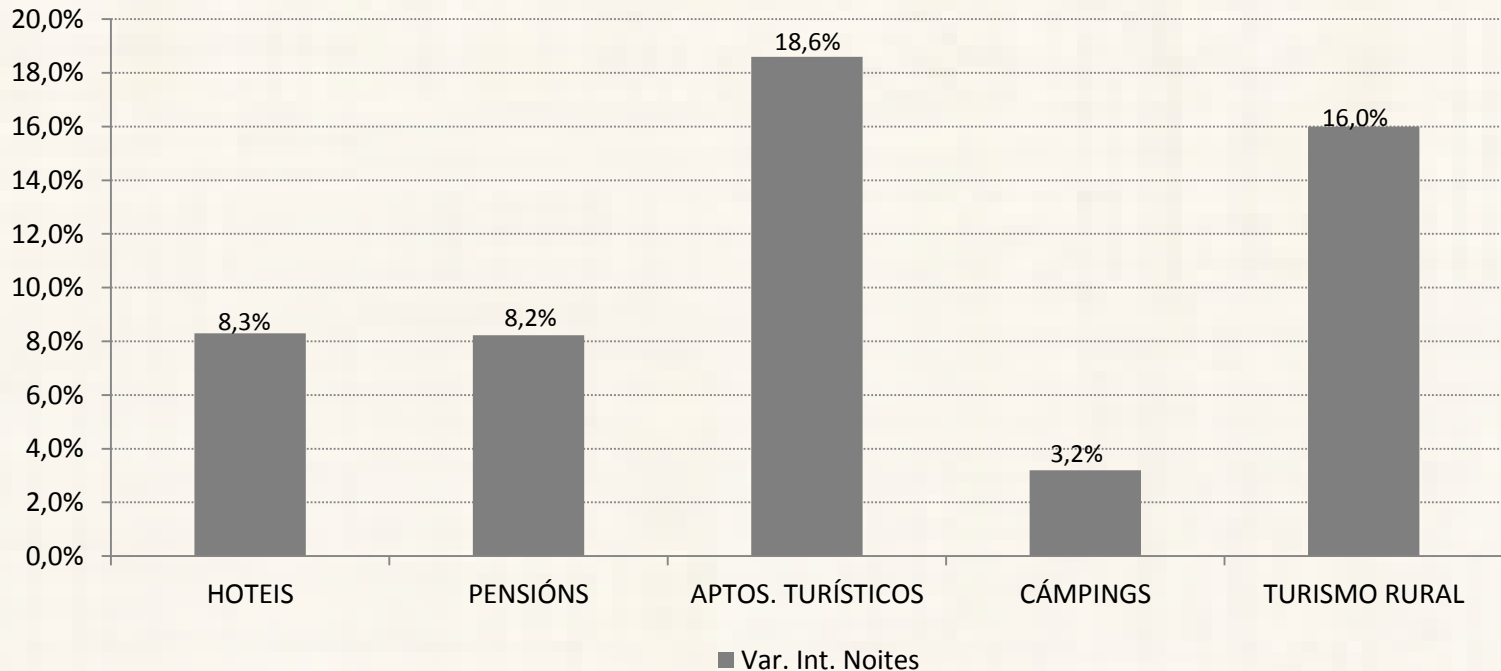
DEMANDA TURISTICA

O comportamento positivo da demanda é unha característica común a todas as tipoloxías de aloxamento se ben con diversa intensidade. En termos relativos o incremento máis destacado prodúcese no ámbito dos apartamentos turísticos e no segmento do turismo rural onde o número de noites medra nun 18,6% e 16,0%, respectivamente, neste 2015.

Rexistran tamén subas importantes os hoteis e as pensións, de algo máis do 8%.

En termos absolutos o incremento máis importante prodúcese nos hoteis.

Evolución Demanda Turística Regrada por Tipoloxías . Noites 2015/14

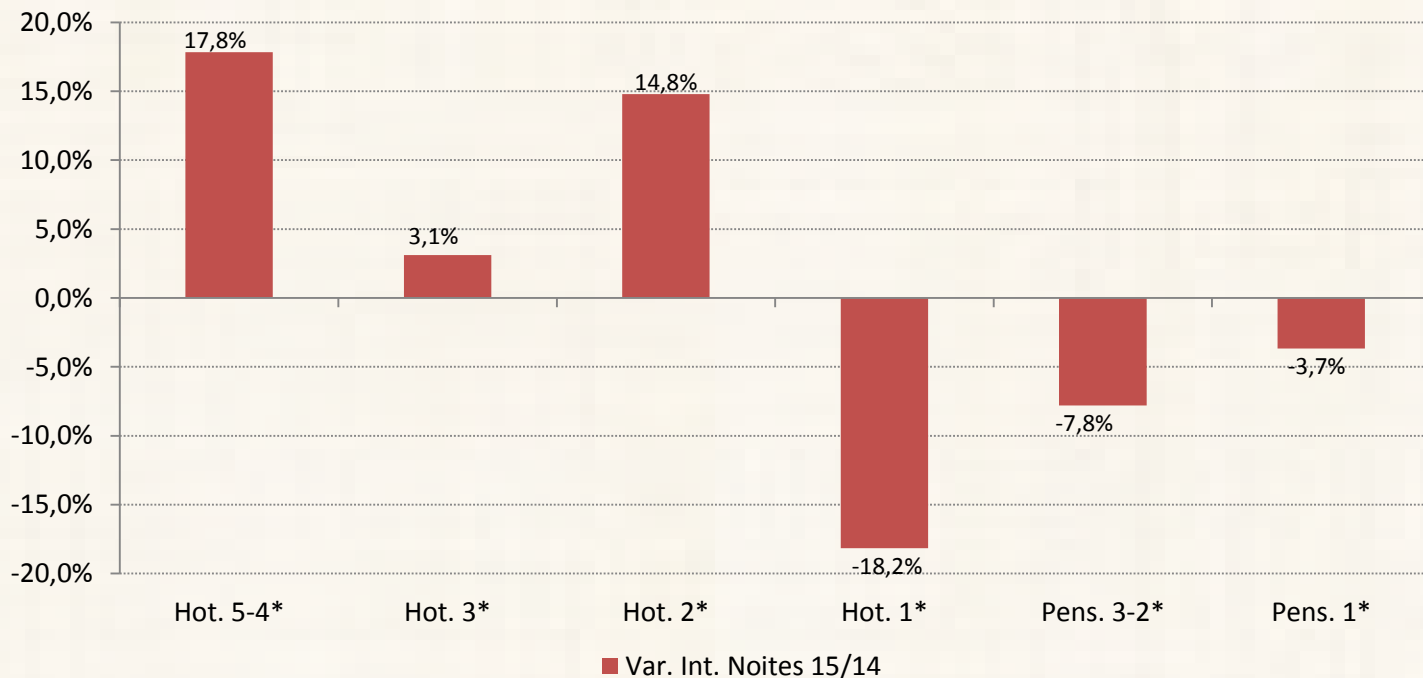


DEMANDA TURISTICA – CATEGORÍAS

Dentro do ámbito hoteleiro obsérvase disparidade de comportamento da demanda. Dunha banda o segmento medio e alto -hoteles de dúas ou máis estrelas- presentan unha dinámica positiva superando os niveis do pasado ano e, doutra banda, o segmento baixo –hoteles dunha estrela e pensións- que amosan descenso global.

O segmento de maior peso, hoteles de catro e cinco estrelas, son os que presentan o incremento de maior intensidade, superando nun 17,8% o volume de noites de 2014. Do lado contrario son os hoteles dunha estrela os que amosan o descenso máis acusado, do 18,2% neste caso.

Evolución Demanda Turística Hoteleira por Categorías. Noites 2015/14

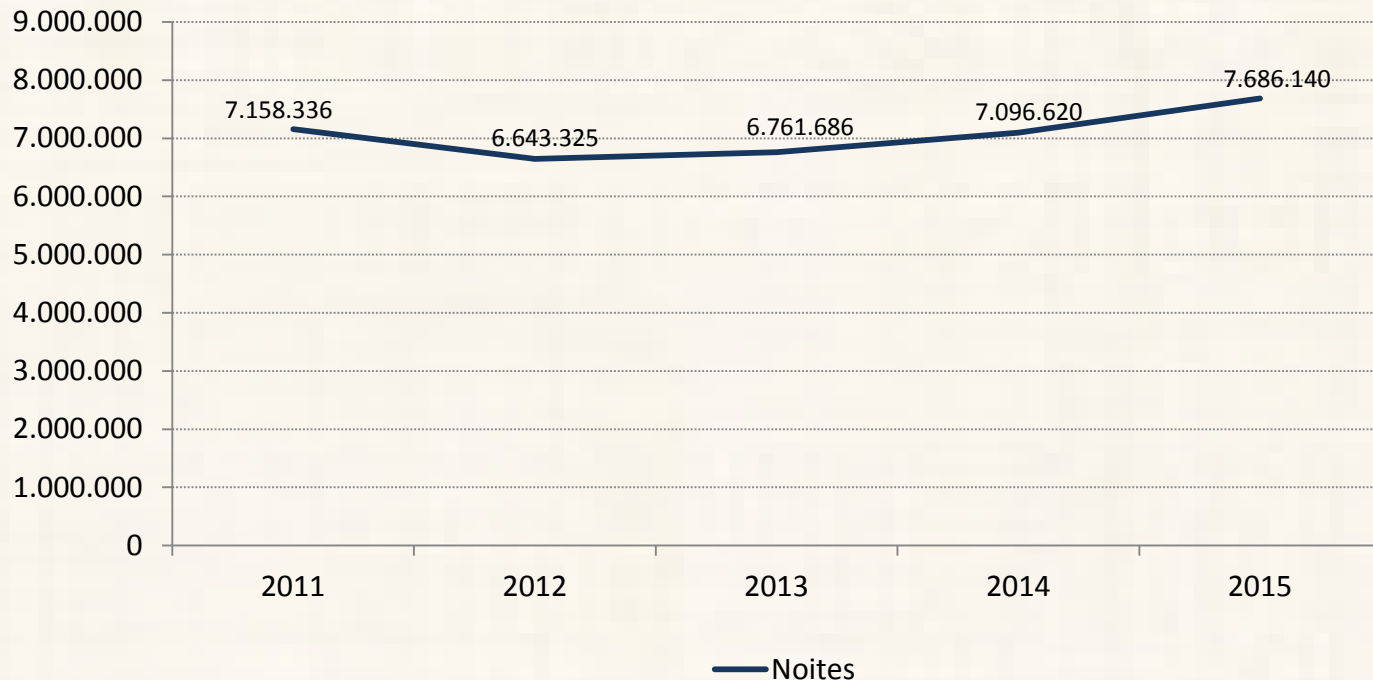


DEMANDA TURISTICA – ESTAB. HOTELEIROS

O segmento hoteleiro, de maior peso no conxunto da oferta regrada, amosa neste 2015 un comportamento positivo superando nun 11,8% a cifra de viaxeiros aloxados e nun 8,3% o volume de pernoctacións do pasado ano 2014.

Acumula tres anos consecutivos de crecemento da demanda –do 1,8% en 2013, do 5,0% en 2014 e do 8,3% agora en 2015, porcentaxes referidas ás pernoctacións–, circunstancia que coloca os niveis deste ano nos máis elevados desde o 2011. No ámbito dos viaxeiros aloxados este segmento acada máximo histórico superando por vez primeira o nivel dos catro millóns no conxunto da comunidade.

Evolución Demanda Turística nos Establecementos Hoteleiros. Noites 2011-15

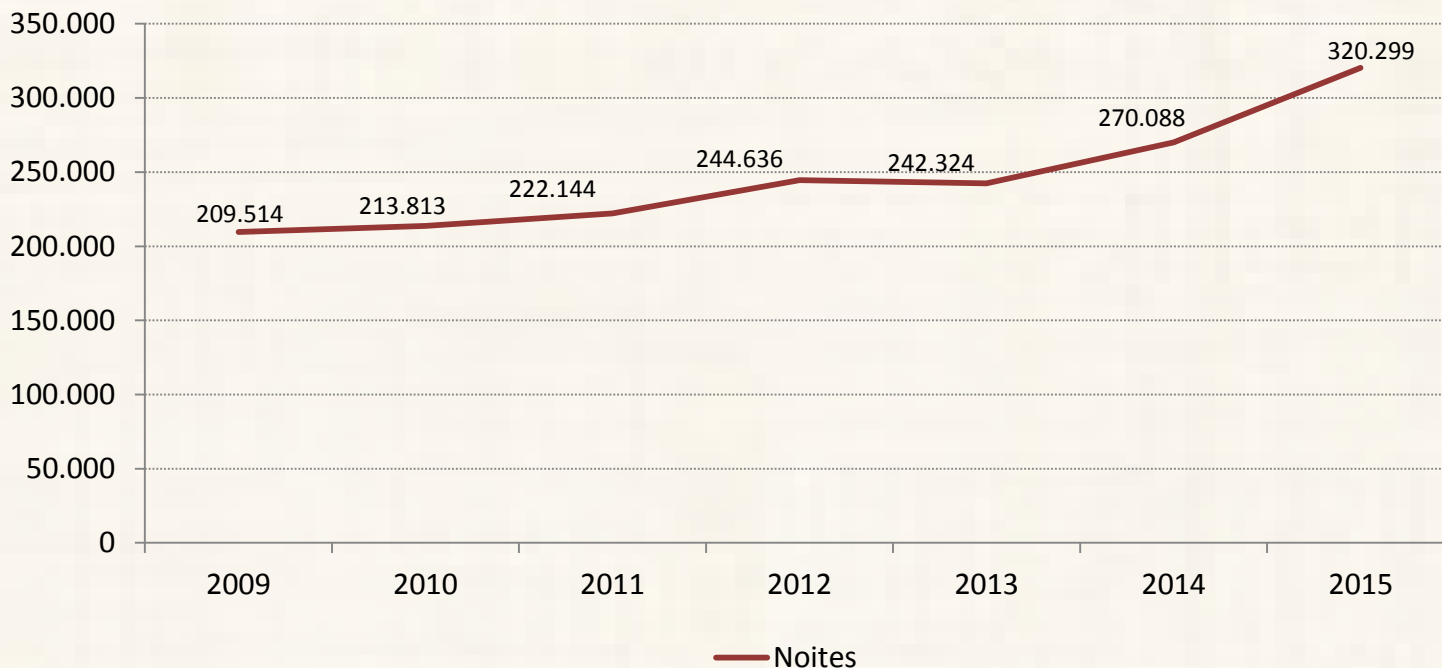


DEMANDA TURISTICA – APTOS. TURÍSTICOS

O segmento dos apartamentos turísticos mantén en 2015 a tendencia positiva de anos anteriores e marca máximo histórico de demanda con preto de 85.000 viaxeiros aloxados e algo máis de 320.000 pernoctacións.

Esta dinámica positiva vén como consecuencia do bo comportamento observado polos dous grandes segmentos de mercado. O turismo nacional –que representa o 86% do total da demanda- sobe un 16% mentres que o internacional increméntase nun 35% neste 2015.

Evolución Demanda Turística nos Apartamentos Turísticos. Noites 2009-15

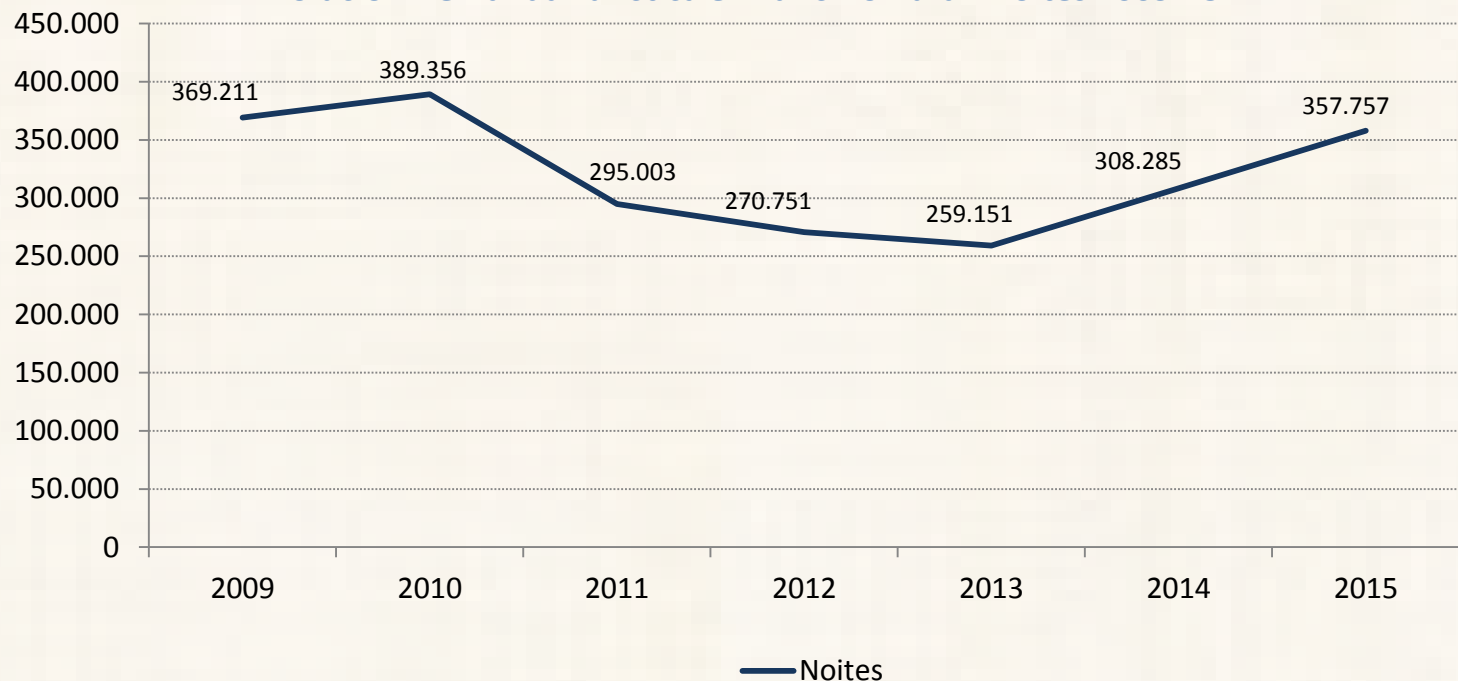


DEMANDA TURISTICA – TURISMO RURAL

No ámbito do turismo rural obsérvase tamén unha mellora notable da demanda superando nun 20,8% a cifra de viaxeiros aloxados e nun 16,0% o nivel de pernoctacións de 2014. Neste sentido este segmento da oferta recupera agora en 2015 boa parte dos niveis de demanda perdidos durante a crise e sitúase en volumes propios anteriores ao 2009.

Consólidase, por tanto, a recuperación do turismo rural en Galicia iniciada en 2014 –cando a demanda subira un 19%-.

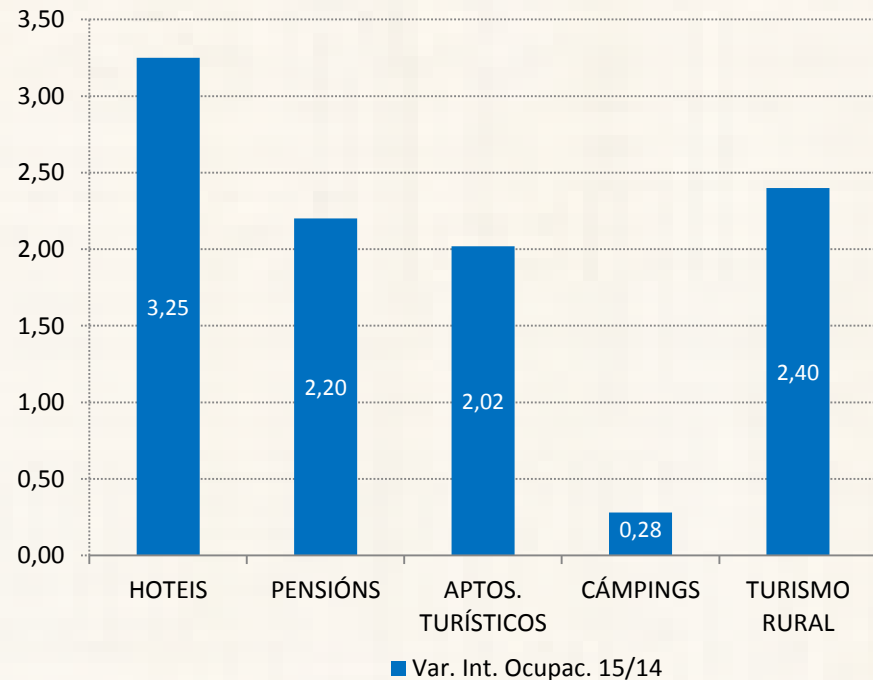
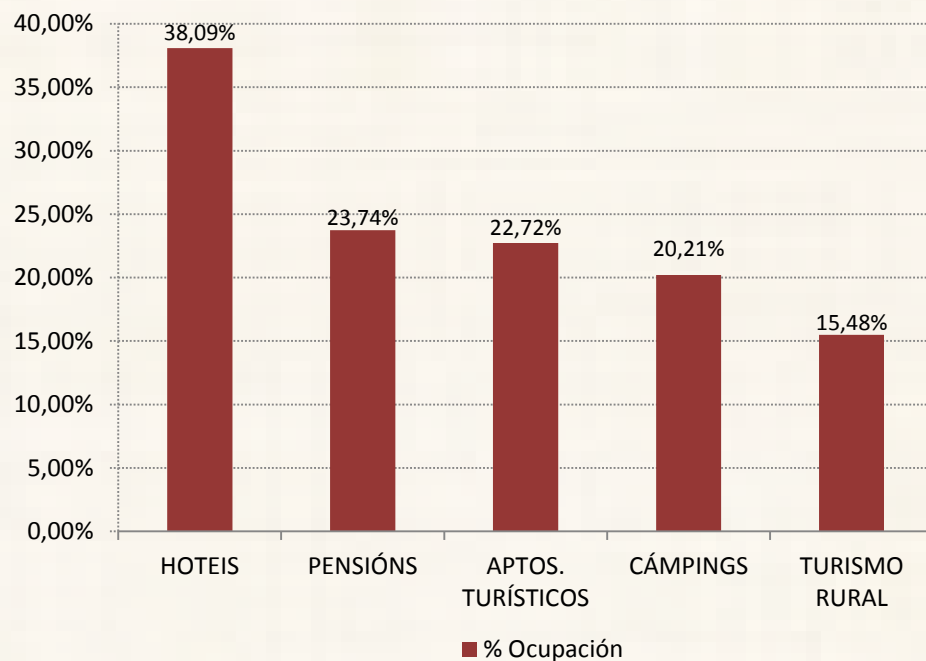
Evolución Demanda Turística en Turismo Rural. Noites 2009-15



Os hotéis son a tipoloxía que rexistran un maior nivel de ocupación neste 2015 co 38,1%. No contorno do 23% sitúanse as pensións e os apartamentos turísticos. Os cámpings acadan un 20,1% mentres que o segmento do turismo rural rexistra apenas un 15,5% de ocupación media neste ano.

Todas as modalidades conseguen mellorar en 2015 os niveis de ocupación do pasado ano, en algo máis de tres puntos os hotéis, e en algo máis de dous puntos as pensións, os apartamentos turísticos e os establecementos de turismo rural. Os cámpings mantéñense en niveis semellantes aos do pasado ano.

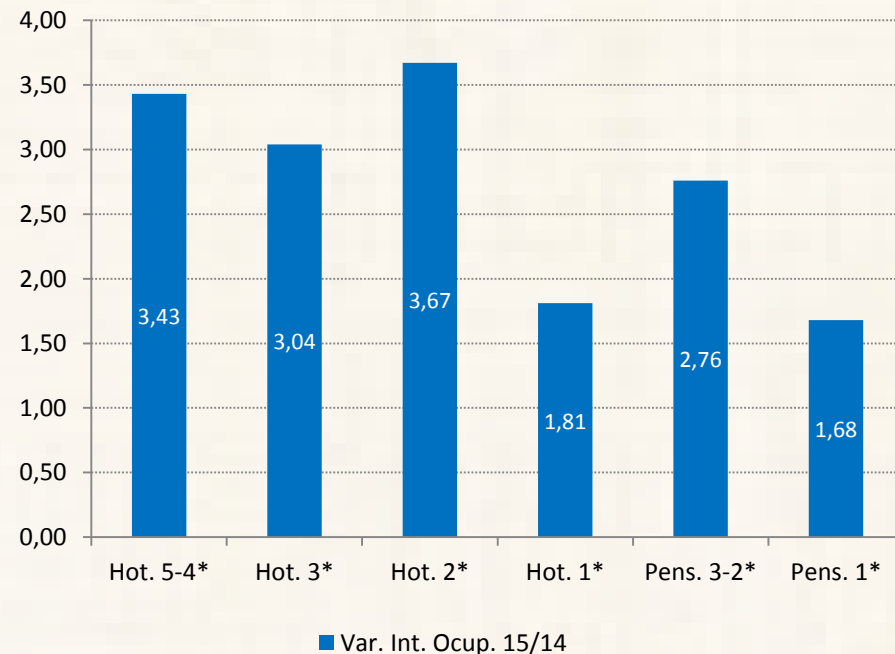
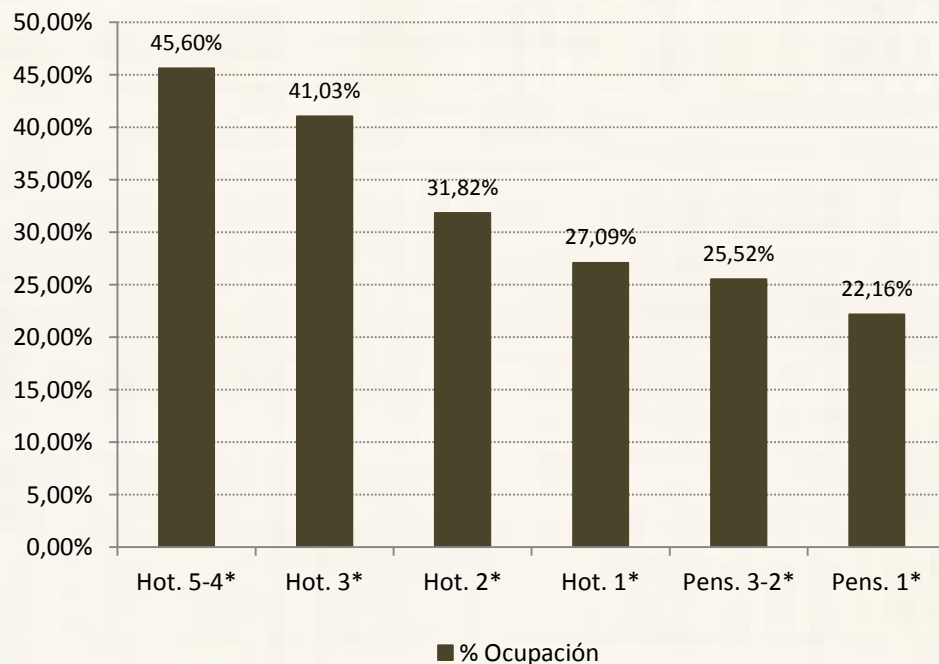
% Ocupación e Variación Interanual nos Aloxamentos Regrados. 2015/14



No ámbito estritamente hoteleiro obsérvase certa correlación entre a categoría e o nivel de ocupación. Neste sentido son os hotéis de catro e cinco estrelas os que amosan unha ocupación media máis elevada neste 2015, cun 45,6% de media.

Melloran os niveis de ocupación en todas as categorías e especialmente nos hotéis de dúas ou máis estrelas, onde se supera en máis de tres puntos o dato do pasado ano 2014.

% Ocupación e Variación Interanual nos Establecementos Hoteleiros. 2015/14

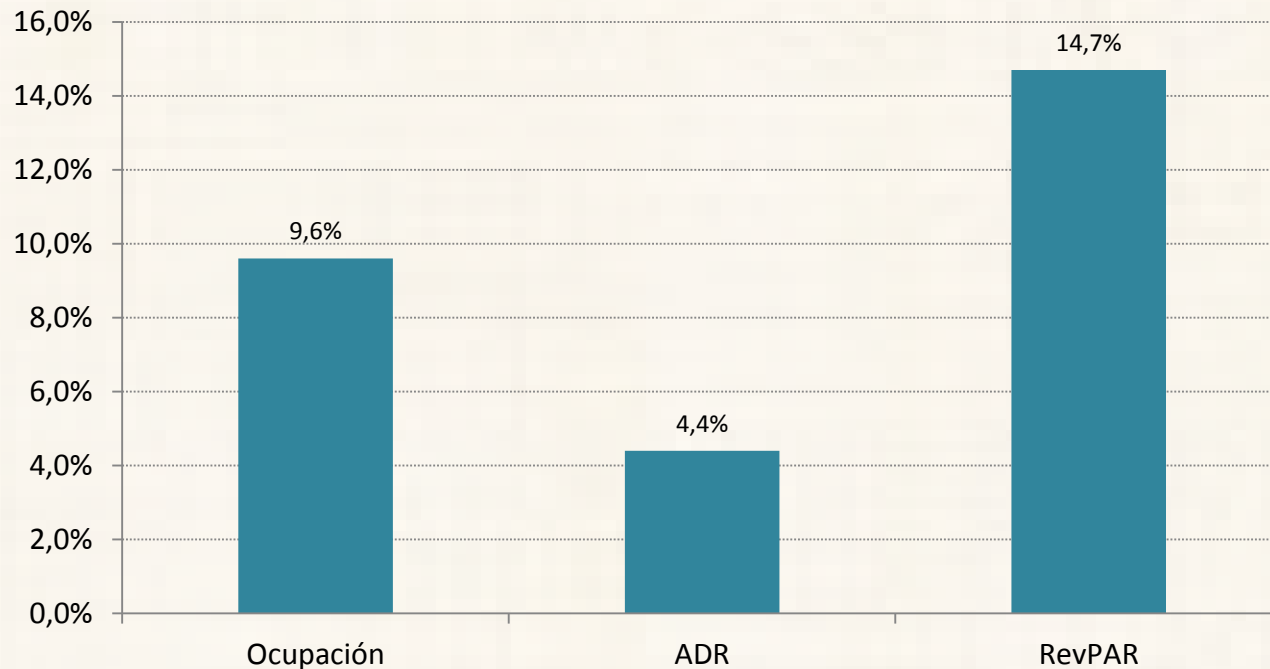


RENDIBILIDADE HOTELEIRA

As tarifas hoteleiras en Galicia soben neste ano –un 4,4% en particular- ata situarse en 55,3 euros de media –unha das tarifas máis baixas do conxunto do Estado-.

A mellora dos niveis de demanda e ocupación neste 2015, acontecida nun contexto de suba dos prezos hoteleiros, permite aos establecementos hoteleiros da comunidade incrementar os niveis de rendibilidade en relación ao 2014 –o RevPAR sobe un 14,7% ata situarse en 20,7 euros de ingreso medio por habitación dispoñible –unha das cifras máis baixas do Estado, só por encima da rexistrada en Aragón, Estremadura e Castela A Mancha-.

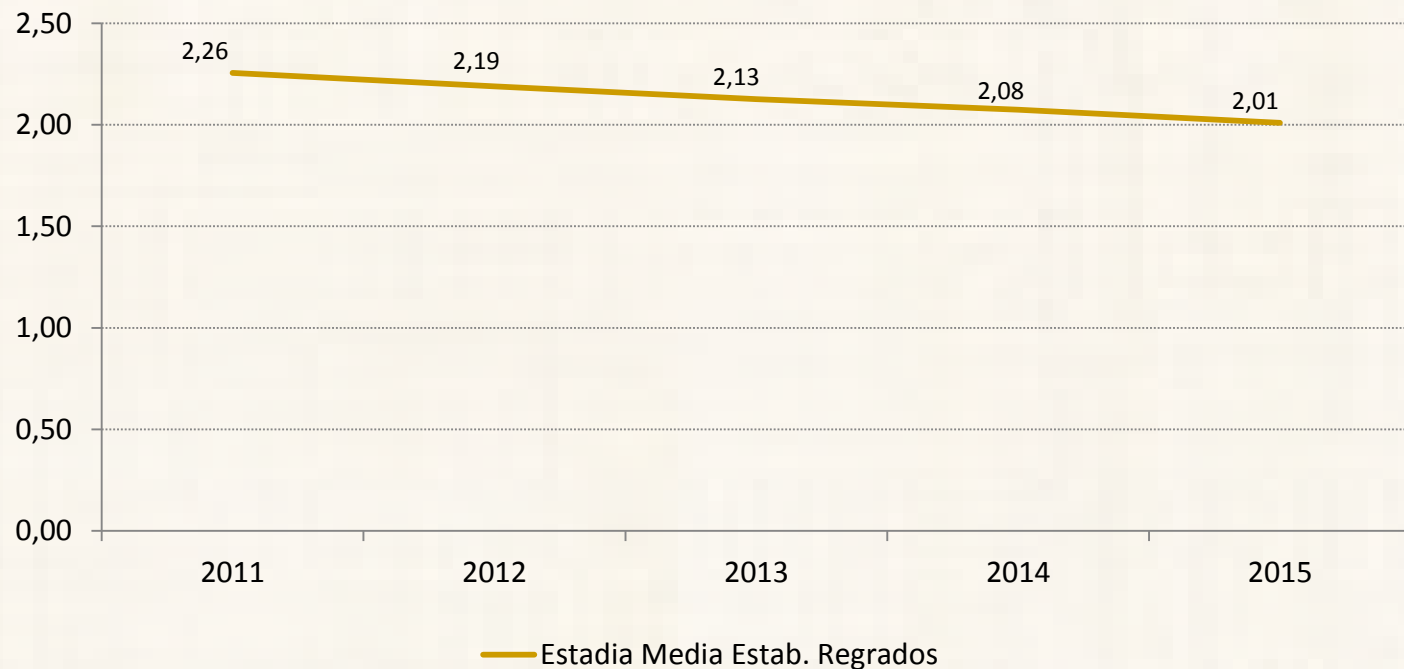
Ocupación, ADR e RevPAR Hoteleiro 2015



A estadía media nos establecementos regrados de Galicia sitúase en 2,01 noites neste 2015, cifra que cae levemente en relación ao pasado ano –en particular un 3,1%-. Este descenso engádese ao rexistrado nos anos anteriores e sitúa o dato deste ano en mínimo histórico.

Tal circunstancia obedece a unha tendencia que se vén observando desde o inicio da crise e xeneralizada a nivel nacional.

Estadía media nos Establecementos Regrados. 2011-15



TURISMO INTERNACIONAL - FRONTUR

No ámbito do turismo internacional FRONTUR amosa neste ano 2015 un incremento do 15,4% na cifra de turistas con destino principal Galicia. Confírmase desde unha nova fonte estatística o excelente comportamento que o turismo estranxeiro tivo na nosa comunidade o pasado ano e ratifica ademais a tendencia positiva que vén amosando nos últimos anos.

Turismo internacional en Galicia. FRONTUR 2015

	Ano 2015	Var. Int. 15/14
TURISTAS INTERNACIONAIS	1.209.969	15,4%

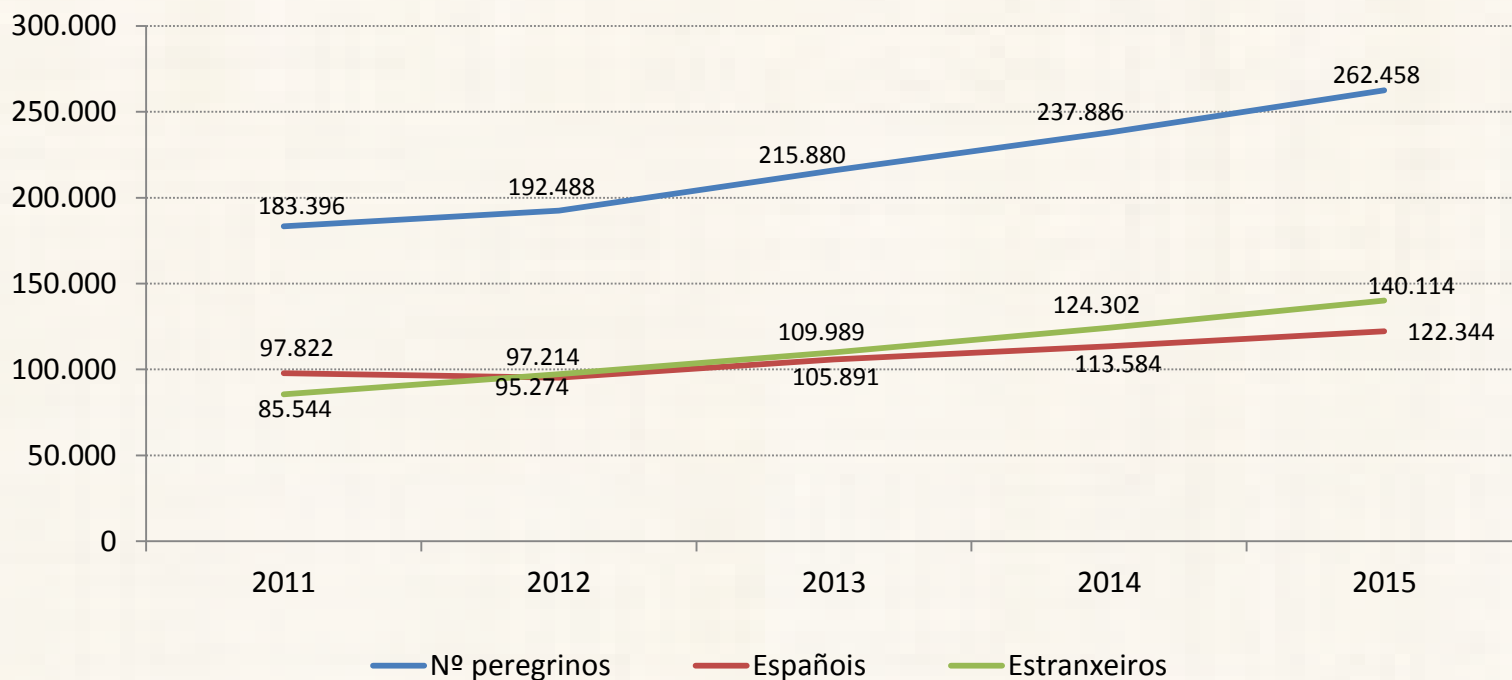
CAMIÑO DE SANTIAGO

No ámbito concreto do Camiño de Santiago existen varias fontes de información.

En relación co número de Compostelas que expide a Oficina do Peregrino obsérvase en 2015 un incremento importante, do 10,3%, rexistrando un total de 262.458 –cifra que supón un máximo histórico en Galicia-.

Por cuarto ano consecutivo o volume de peregrinos estranxeiros supera aos españois –representan o 53,4% do total-.

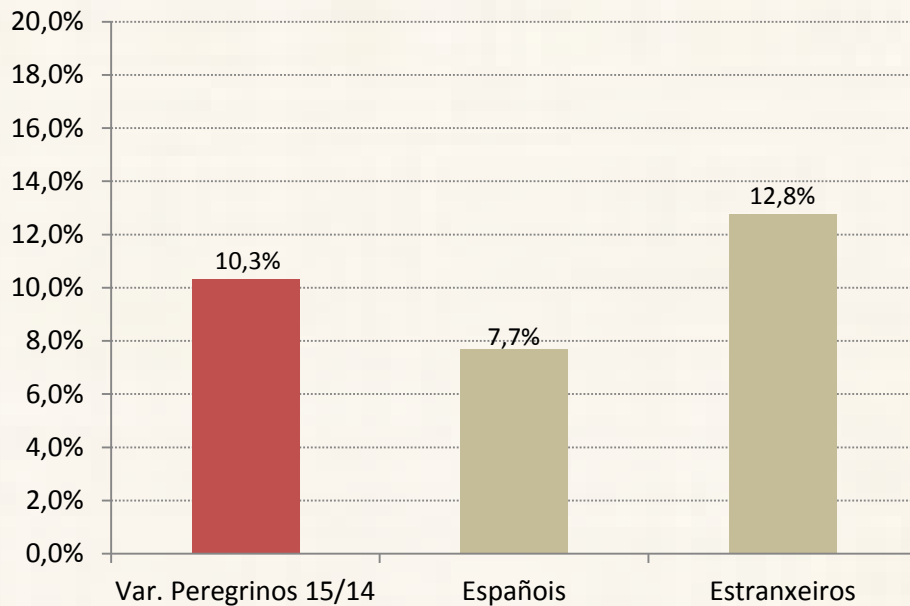
Evolución peregrinos en Galicia. Nº Compostelas 2011-15



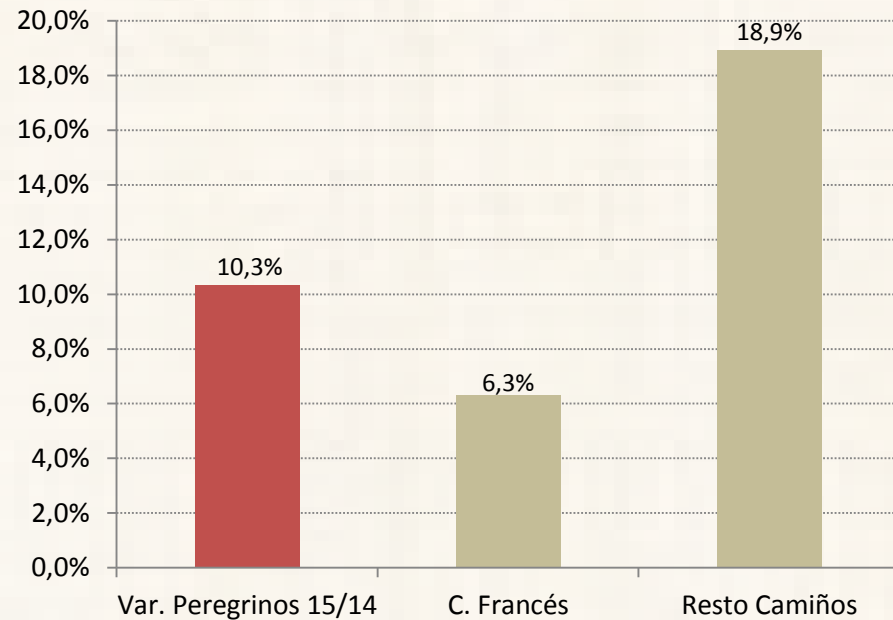
CAMIÑO DE SANTIAGO

O incremento das peregrinacións a Santiago prodúcese tanto no lado nacional –a cifra de peregrinos españois incrementouse nun 7,7%- coma no internacional –o volume de peregrinos estranxeiros subíu un 12,8% acadando en 2015 máximo histórico con 140.114-. Así pois, desde o ámbito concreto do Camiño de Santiago obsérvase tamén un comportamento positivo do turismo internacional en Galicia. Por rutas destaca un ano máis o Camiño Francés, que rexistra un incremento do volume de peregrinos do 6,3%. Os restantes camiños amosan en global tamén comportamento positivo, do 18,9% neste caso.

Evolución Peregrinos, por procedencia. 2015/14



Evolución Peregrinos, por rutas. 2015/14



CAMIÑO DE SANTIAGO

No ámbito do Camiño Francés, en particular, e tomando en consideración as cifras aportadas polo INE, obsérvase en 2015 un incremento tanto da cifra de viaxeiros aloxados coma das pernoctacións nos hoteis e pensións dos concellos presentes na ruta –soben un 12,9% e 13,3% respectivamente-. Obsérvase un comportamento homoxéneo dos dous grandes segmentos de mercado. Sobe o turismo nacional un 12,6% mentres que o internacional mellora nun 13,2% -segmento este que representa o 52,9% do total dos viaxeiros aloxados-.

Demanda Hoteleira no Camiño Francés. Ano 2015

	Ano 2015	Var. Int. 15/14
VIAXEIROS ALOXADOS	381.248	12,9%
Españóis	179.563	12,6%
Estranxeiros	201.686	13,2%
NOITES	404.093	13,3%
ESTADÍA MEDIA	1,06	0,4%
OCUPACIÓN (%)	36,5%	3,92

TRÁFICO AEROPORTUARIO

O tráfico global de pasaxeiros nos aeroportos de Galicia increméntase un 7,5% neste ano 2015 rexistrando algo máis de catro millóns no conxunto da comunidade.

O incremento global da cifra de pasaxeiros vén como consecuencia da mellora rexistrada nos tres aeroportos, con diversa intensidade. Destaca neste sentido a suba experimentada en Lavacolla, do 10,2%, que supera o crecemento observado en Alvedro –do 3,7%- e Peinador –do 4,9% neste caso-. O 57% do tráfico aéreo de Galicia corresponde a Lavacolla. Alvedro leva o 25% mentres que Peinador rexistra o 18% restante.

Tráfico aeroportuario en Galicia. Ano 2015

AEROPORTO	Ano 2015	Ano 2014	Var. Int. 15/14
A CORUÑA	1.025.688	988.834	3,7%
SANTIAGO DE COMPOSTELA	2.296.248	2.083.873	10,2%
VIGO	713.563	680.387	4,9%
GALICIA	4.035.499	3.753.094	7,5%

TRÁFICO CRUCEIROS

O tráfico de cruceiros en Galicia incrementábase en 2015 en relación ao pasado ano. Son 368.172 pasaxeiros en total, un 6,5% por encima do anterior ano.

Vigo e A Coruña son os portos máis importantes da nosa comunidade –agrupan ao 56% e 38% respectivamente neste ano–.

O tráfico de cruceiros mellora en tres dos catro portos de referencia en Galicia sendo especialmente significativo o crecemento rexistrado en Vigo –do 16,5% en particular–. Supón 30.000 novos pasaxeiros en relación ao anterior ano.

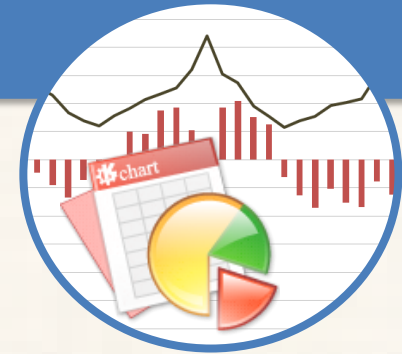
Ferrol é o único porto que diminúe en 2015 o tráfico de cruceiros, nun 44,7% en termos de pasaxeiros.

Tráfico de cruceiros en Galicia. Ano 2015

PORTO	Ano 2015	Ano 2014	Var. Int. 15/14
A CORUÑA	140.444	129.597	8,4%
FERROL- SAN CIBRAO	21.559	39.017	-44,7%
VILAGARCIA	1.190	1.032	15,3%
VIGO	204.979	176.019	16,5%
GALICIA	368.172	345.665	6,5%

TURISMO EN GALICIA

Informe anual 2015



galicia